

VÝROČNÍ ZPRÁVA

Příspěvkové organizace

Tereza Břeclav

2016



ÚNOR 2017

Název organizace	Tereza Břeclav, příspěvková organizace
Sídlo organizace	Pod Zámkem 2881/5 690 02 Břeclav
Zřizovatel	Město Břeclav
Datum založení	1.1.1991
Ředitel příspěvkové organizace	Ing. Dymo Piškula
Předmět činnosti	Provozování zimního stadionu Provozování fotbalového areálu Lesní Provozování fotbalového areálu Charvatská Nová Ves Provozování krytého bazénu Provozování letního koupaliště Správa a údržba majetku zřizovatele Pronájem tohoto majetku včetně nebytových prostor Pořádání a organizování veřejných akcí sportovního charakteru Provozování činností pro využití volného času Reklamní činnost Vedení účetnictví

ROZPOČET Tereza Břeclav, příspěvková organizace

Příspěvkové organizaci Tereza Břeclav byl na počátku roku 2016 schválen příspěvek na provoz ve výši 22 160 000 Kč.

Provoz zimního stadionu 6 620 000 Kč, na provoz letního koupaliště 850 000 Kč, krytý bazén 6 300 000, fotbalový areál Ch.N.Ves 563 000 Kč, fotbalový areál Lesní 1 244 000 Kč a středisko služeb 4 687 000 Kč.

V průběhu roku 2016 byly příspěvkové organizaci Tereza Břeclav na základě zřizovací listiny dány do správy opravy a údržba veřejného osvětlení. Na tuto činnost byl navýšen příspěvek města o 1 100 000 Kč.

Dále došlo v průběhu roku k navýšení příspěvku na provoz na částku 23 724 000 Kč o 120 000 Kč k zabezpečení akce „Otevírání Lichtenštejnských stezek 2016“, 44 000 Kč zakoupení cykloprůvodce a 300 000 Kč navýšení mzdových prostředků na středisko služeb pro dva zaměstnance – koordinátory prací.

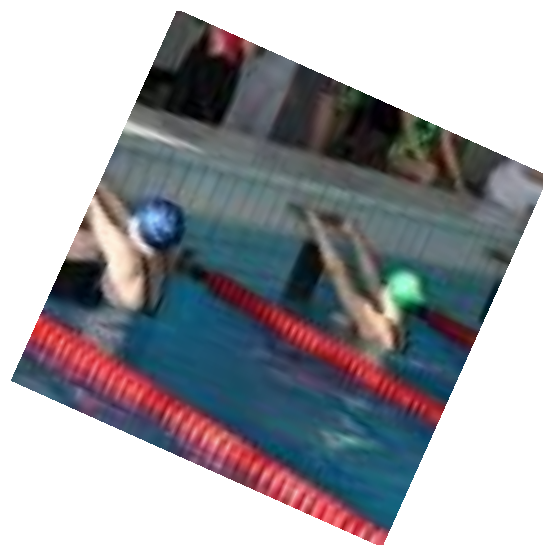
Na středisko služeb byla přijata dotace z Úřadu práce v Břeclavi k zajištění mezd pro zaměstnance v rámci veřejně prospěšných prací ve výši 2 408 642,- Kč

Celkový příspěvek na provoz příspěvkové organizace Tereza Břeclav činil v roce 2016 **26 132 642 Kč**

VÝZNAMNÉ AKCE Tereza Břeclav, příspěvková organizace

V roce 2016 se příspěvková organizace Tereza Břeclav stala organizátorem několika významných akcí.

Na 20. února si Tereza Břeclav připravila pro plavce první ročník plaveckých závodů „Břeclavský zimní pohár“. Tohoto plaveckého zápolení se zúčastnilo více jak 280 plavců v 10 kategoriích. Příspěvkové organizaci se podařilo získat na tuto akci několik sponzorů, kteří plavce podpořili nejen finanční částkou, ale i věcnými dary.



19.5.2016 se konal první ročník dětského fotbalového turnaje partnerských měst. Zúčastnili se nejen malí břeclavští fotbalisté, ale také fotbalisté s polského Andrychowa a Slovenské Trnavy. Pro fotbalisty byl během jejich dvoudenní návštěvy připraven doprovodný program. Středeční večer strávili plaváním na krytém bazénu a čtvrteční odpoledne plavbou lodí do Lednice, prohlídkou lednického parku a zámku.





Tereza Břeclav se v roce 2016 stala pořadatelem břevlavského cyklistického svátku „ Otevírání Lichtenštejnských stezek“. Této akce se zúčastnilo bezmála 1 200 nadšenců všech věkových kategorií. Připraveny byly tři trasy

Trasa Junior A - zimní stadion, Pohansko, SVK

Trasa Pokročilý B - zimní stadion, Janův hrad, Lednice, Nejdek, Hraniční zámeček, Sedlec, Úvaly, Reistna Valtice, Rendesvous, Svatý Hubert, Tři Grácie, Nový Dvůr, Apollonův chrám, kemp Apollo, Kančí obora, SVK

Trasa Profi C - zimní stadion, Janův hrad, Lednice, Nejdek, Hraniční zámeček, Sedlec, Muslovské rybníky, Olivetská hora, Mikulov, Sklep Tanzberg, koupaliště Mikulov, nádraží Mikulov, Sedlec, Reistna Valtice, Rendesvous, Svatý Hubert, Tři Grácie, Nový Dvůr, Apollonův chrám, kemp Apollo, Kančí obora, SVK

V rámci této akce byla pokřtěn nový cykloprůvodce Michala Jančaříka, který se sám „Otevírání Lichtenštejnských stezek“ zúčastnil.

V cíli byl pro účastníky závodu připraven bohatý doprovodný program. O zábavu se postaralo několik hudebních skupin, bylo zajištěno bohaté občerstvení a tombola. První cenou bylo jako vždy jízdní kolo od pana Jana Baránka. Každý z účastníků obdržel dárkovou knížečku se slevovými kupóny k obchodníkům, restaurátérům a vinařům po celém okrese Břeclav.

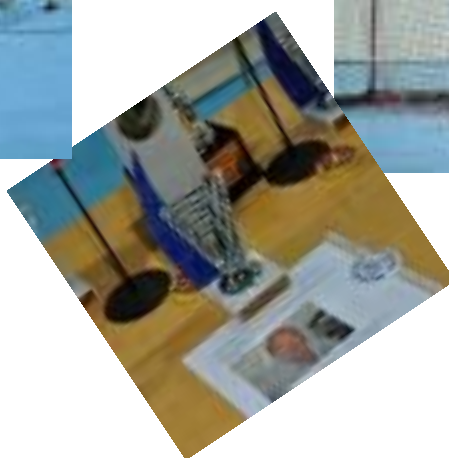


V rámci „Otevírání Lichtenštejnských stezek“ byla na zimním stadionu otevřena výstava historických rádií. Mnohé z těchto rádií jsou díky péči pana Karla Kříže ještě v provozu.



V červnu proběhl v areálu pod zámek „Moravský den“. Tereza Břeclav byla aktivním účastníkem této akce, kdy středisko služeb zajišťovalo technické přípravy, úklid během akce a závěrečný úklid po skončení

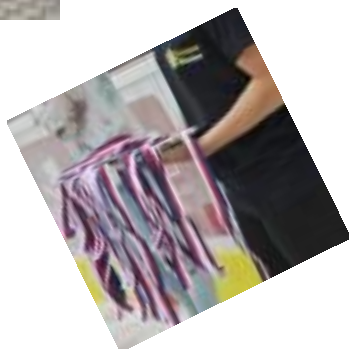
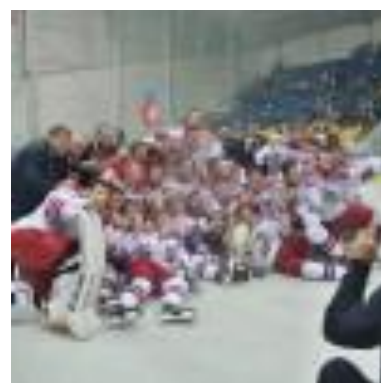
akce. Součástí těchto akcí byl druhý ročník florbalového turnaje „Memoriál Ivana Blaha“. V tomto roce se zúčastnilo 9 amatérských družstev. Jednou z podmínek účasti byla neustálá přítomnost alespoň jedné ženy na hřišti, což dodávalo akci zvláštní atmosféru. První cenou byl šek na 10 tisíc Kč.



Před zahájením sezóny letního koupaliště byla provedena oprava konstrukce tobogánu a skluzavky, vyměněno vodovodní potrubí vedoucí k toboganu a oprava čerpadel. Letní sezóna byla zahájena první týden v červnu. Koupací sezóna byla prodloužena do konce prvního týdne v září, a to tak, že byl propojen krytý bazén s koupalištěm. Návštěvníci se mohli koupat v krytém bazénu a slunit se na letním koupališti. Díky příznivému počasí velice úspěšná. Letní koupaliště navštívilo přes 20 tisíc osob.



V srpnu se na zimním stadionu, jako už mnoho let, konal mezinárodní hokejový turnaj „Ivan Hlinka Memorial Cup 2016“. Letos na břeclovském ledě změřili své síly junioři z Čech, USA, Finska a Švýcarska. V tomto roce poprvé v historii zvítězili hráči České republiky.



Na fotbalovém areálu Lesní proběhla v září náborová akce pro malé fotbalisty pod názvem „Můj první gól“. Tato akce byla pořádána za finanční podpory Českomoravského fotbalového svazu. Zúčastnili se jí školáci ze všech břeclovských základní škol.



Prvního října byl v kalendáři dnem seniorů. Na tento den jsme pro břeclavské seniory připravili volný dopolední vstup na krytý bazén a volný vstup na veřejné bruslení.

V říjnu jsme uspořádali další cyklistickou akci a to „Zavírání Lichtenštejnských stezek“. Tato akce byla díky studenějšímu podzimnímu počasí v komornějším stylu. Zúčastnilo se asi 200 cyklistů. Tentokrát byla zvolena jedna trasa, která měřila 45 km. V cíli čekal na účastníky burčák a cimbálová muzika v podobě mladých hudebníků z Rosenky



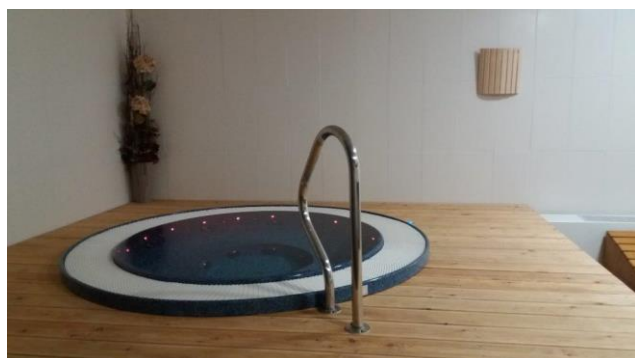
Předvánoční čas byl ve znamení „dárků“ občanům Břeclavi. U Kapličky Staré Břeclavi jsme rozsvítili za účasti slováckého krúžku Moravskou hvězdu. Této slavnosti předcházely dílničky, se kterými nám stejně jako v roce 2015 pomohla Apoštolská církev.



Den před štědrým dnem jsme si diskotékově zabruslili pod vánočním stromečkem na zimním stadionu a zaplavali při svíčkách na krytém bazénu.



V prosinci jsme na krytém bazénu otevřeli novou wellness zónu s vířivkou a infrasaunou.



Mimo kulturních a sportovních se Tereza Břeclav věnovala také opravám a udržování nejen svěřeného majetku, ale i majetku města Břeclavi, a to hlavně za účasti střediska služeb. Tito zaměstnanci se podíleli nejen na technických zabezpečení akcí pořádaných ostatními příspěvkovými organizacemi, ale hlavně na úklidu celého města. V průběhu roku jsme dostali do správy také veřejné osvětlení. Byli přijati dva zaměstnanci – elektrikáři a do správy plošina, která napomáhá při opravách světel.



V roce 2016 se opravila hokejová kabina, na vyměnil se kondenzátor zimním stadionu, krytého bazén se dočkal nového osvětlení v celé budově. Vyměnili jsme světelnou tabuli jak na fotbalovém areálu na Lesní, tak na zimním stadionu.

Informace o hospodaření Tereza Břeclav, příspěvková organizace

Výnosy Tereza Břeclav celkem 39 017 912,96 Kč

Příspěvek na provoz celkem	23 724 000,00 Kč
- SPORT 1	8 427 000,00 Kč
- SPORT 2	7 150 000,00 Kč
- Ekonomicko-správní středisko	2 060 000,00 Kč
- Středisko služeb	6 087 000,00 Kč
-	
- Výnosy z prodeje služeb	11 541 424,18 Kč
- Výnosy z pronájmů	1 123 215,46 Kč
- Ostatní výnosy	220 568,32 Kč
- Příspěvek z Úřadu práce na středisko služeb	2 333 097,00 Kč
- Příspěvek z Úřadu práce na SPORT 2	75 545,00 Kč

Náklady Tereza Břeclav 38 841 963,41 Kč

- Spotřeba materiálu	3 321 037,17 Kč
- Spotřeba energií	7 480 115,65 Kč
- Opravy a udržování	3 236 197,70 Kč
- Ostatní služby	1 593 914,08 Kč
- Ostatní náklady	1 034 355,81 Kč
- Odpisy majetku	1 631 463,00 Kč
- Mzdové náklady (včetně ZP, SP)	20 544 880,00 Kč

Hospodářský výsledek 175 949,53 Kč

Vypracovala : Kamila Rausová

Schválil : Ing. Dymo Piškula